	<p>Nouveau : Oui</p> <p>Extension / Renouvellement de (réf. FGC précédente) :</p>
<p>Nom du projet: Appui aux associations de développement agricole</p> <p>Pays et région: Districts de Muhanga, Kamonyi et Ruhango, Province du Sud, Rwanda</p>	<p>Fonds Drogue ou Développement: Non (Si oui, justifier dans le point 10)</p> <p>Domaines d'intervention (mots-clés): Sécurité alimentaire et augmentation du revenu familial</p>

1. Association membre

1.1. Nom de l'Association membre de la FGC présentant le projet :

fhsuisse (Espoir pour ceux qui ont Faim), Rue Alfred Vincent 8, 1201 Genève, Téléphone et fax 022 755 35 75 info@fhsuisse.org www.fhsuisse.org

1.2. Nom de la personne de contact:

Roger Zurcher rzurcher@fhi.net

2. Partenaire local

2.1. Partenaire local/ coordination/ réseau chargé de la réalisation du projet : statut institutionnel, compétences de l'équipe responsable (Organigramme à annexer) :

*FH/RWANDA (Food for the Hungry/ Rwanda)
BP 911 Kigali
Tel: 581133, Fax: 581132*

2.2. Profil et identité du partenaire, collaboration et expériences antérieures avec le partenaire du projet :

Food for the Hungry est une organisation chrétienne apolitique qui œuvre dans le cadre humanitaire et de développement durable. La sécurité alimentaire et le développement agricole constituent une part importante de l'aide au développement et de l'assistance humanitaire qu'apporte l'organisation.

- *FH/Rwanda a ouvert son bureau au Rwanda en 1994 juste après la guerre et le génocide. De 1994-2000 FH/R est intervenu dans le domaine de l'urgence en faveur des survivants du génocide, des déplacés de guerre, des familles séparées puis des enfants abandonnés. De 2000 à 2007 FH/Rwanda travaille dans le développement en faveur des communautés les plus pauvres dans le pays. Food for the hungry travaille au Rwanda avec plus de 25 000 bénéficiaires directs à travers ses différents programmes.*
- *FH est actuellement en cours d'exécution d'un projet de sécurité alimentaire et de l'environnement au Centre du pays sous financement de l'Agence Canadienne de Développement International (ACDI).*
- *Projet d'appui au secteur agricole et entreprises rurales dans le Sud du Rwanda sur financement du Fonds International pour le Développement Agricole (FIDA).*
- *FH est partenaire avec ADRA dans un projet de Sécurité alimentaire à l'Est du Rwanda. FH assure le volet nutritionnel et vulgarisation de l'action.*
- *Food for the Hungry travaille au Rwanda avec plus de 200 associations des familles vulnérables qui mènent des activités agricoles en vue de s'assurer de la sécurité alimentaire et d'augmenter leur revenu familial dans le District de Muhanga, Kamonyi, Ruhango, Bugesera, Nyanza, Gisagara, Huye, Nyaruguru, Gatsibo et Nyagatare dans les Provinces du Sud et de l'Est.*

- *Food for the Hungry/Rwanda travaille en partenariat avec la Commission Nationale de Lutte contre le Sida comme agence d'encadrement dans le Projet Multi Sectoriel de lutte contre le SIDA. Il encadre plus de 50 Associations des personnes vivant avec le VIH/SIDA qui mènent des activités génératrices de revenus. Ce projet est financé par la Banque Mondiale.*
- *FH/R dispose d'une équipe solide de 80 personnes constituée par l'équipe des administrateurs, des chercheurs et techniciens pour le bon déroulement de ses activités et l'accomplissement de sa mission.*

2.3. Programme global du partenaire (faire un bref résumé)

Mission

FH travaille avec différents partenaires, les communautés de base, les organisations de la société civile, les gouvernements locaux pour trouver des solutions durables au problème de la faim et de la pauvreté.

Objectifs

1. *Assurer la sécurité alimentaire des familles les plus pauvres et augmenter leur revenu à travers l'agriculture et autres projets générateurs de revenus*
2. *Appuyer le secteur de l'éducation dans des communautés les plus pauvres*
3. *Santé et Nutrition*

Aperçu des programmes

- *Sécurité alimentaire : FH/Rwanda cherche à aider les communautés et populations locales à trouver des solutions durables aux problèmes de la faim et de la pauvreté. Cela passe par une série de projets intégrés visant l'autosuffisance alimentaire et la reprise du secteur agricole. Au Rwanda FH œuvre dans le cadre de l'aide d'urgence à assister les familles des enfants chefs de ménages, les personnes vivant avec le VIH/SIDA ainsi des personnes affectées par des catastrophes naturelles.*

Dans le cadre du soutien et de l'encouragement aux projets générateurs de revenu entrepris par les familles vulnérables, Food for the Hungry en collaboration avec le Programme Alimentaire Mondial intervient en faveur de ces familles pour leur assurer la sécurité alimentaire pendant que leurs projets sont à l'état embryonnaire.

- *Dans le cadre de sécurité alimentaire, FH/R comporte des volets de conservation des sols, de multiplication des semences de qualité, des terrasses radicales, la promotion de la culture du café, de repeuplement bétail et d'initiatives génératrices de revenus ; ceci à travers les associations des agri-éleveurs.*
- *Education : L'objectif primordial est de permettre aux enfants de bénéficier de l'enseignement universel, d'augmenter le taux d'alphabétisation et de contribuer aux objectifs de développement du millénaire. Au Rwanda, FH travaille dans le secteur de l'éducation en district de Muhanga, Ruhango, Kamonyi, Nyagatare et Gatsibo. Plusieurs écoles primaires ont été construites et réhabilités dans ces districts. Food for the Hungry appuie plus de 10000 enfants dans différentes écoles primaires ressortissant des familles les plus pauvres.*
- *Santé et Nutrition : FH appuie le secteur de la santé ainsi que la lutte contre le Sida au Rwanda. Plus de 1500 personnes vivant avec le VIH/SIDA bénéficient des aides de différentes sortes pour leur assurer la bonne santé. FH/R conduit un programme de nutrition pour améliorer la nutrition des enfants de moins de 5 ans et des femmes enceintes.*
- *Renforcement des capacités : Le thème du renforcement des capacités dans les domaines du développement communautaire, de la santé communautaire, de l'agriculture et environnement et du genre est transversal à toutes les activités de FH dans les domaines précités.*

3. Demande de financement

3.1. Coût total du projet pour la période du 1^{er} juillet 2008 au 30 juin 2010 :

350'323 CHF

3.2. Montant de la subvention FGC. Demandée pour la période du 1^{er} juillet 2008 au 30 juin 2010

(Soit 2 ans) CHF 260'191

Taux de change du jour: 1USD= 1,06 CHF - Appliqué: 1USD pour 1,11 CHF

3.3. Fonds propres de l'association membre de la FGC apportés au projet :

Montant: CHF 90'132 En %: 26

3.4. Autres bailleurs de fond que la FGC qui sont concernés par le financement du projet (avec indication du montant et de la période couverte par leur participation; mentionner si accord ou si requête encore en cours) :

La population participera à hauteur de 51'400 USD. ESFA apportera aussi des fonds propres (autrement dit, des dons récoltés auprès du public suisse) à hauteur de 65'268 CHF.

3.5. Pour un projet en cours de réalisation, montants déjà investis les années antérieures, sur quelles périodes et par quels bailleurs :

2006 : appui à des associations de parents pour développer des AGR : 5'500'000 RWF (10'102 USD)

Bailleur : fonds propres issus du parrainage et des dons privés.

4. Cadre d'insertion du projet

4.1. Informations principales sur le cadre géographique, économique et social en lien avec le projet

Le Rwanda est un pays enclavé de 26 338 km². Le taux de croissance démographique du Rwanda est estimé à 2,9 % par an. Selon les estimations du recensement de 2002, la population rwandaise se chiffre à 8 162 715 habitants; elle passerait à 15 millions en 2020 et à 20 millions en 2030. Le Rwanda est caractérisé par une des densités les plus fortes d'Afrique, soit environ 310 habitants au km². Certaines régions atteignent une densité supérieure à 1000 habitants au km². Entre 1990 et 1994, le Rwanda a connu une guerre civile à laquelle est venu s'ajouter le génocide. Le pays continue à vivre les conséquences de la guerre et du génocide qui ont profondément affecté la vie de tous les rwandais. Jusqu'à un million de personnes ont été tuées et 3 millions se sont exilées dans les pays limitrophes. Le Rwanda est un des pays les plus pauvres du monde avec un revenu annuel par habitant de 210 dollars américains. Plus de 60 % de la population vivent en dessous du seuil de pauvreté. Plus de 90% de la population rwandaise vit essentiellement de l'agriculture traditionnelle. L'exploitation traditionnelle va de mal en pis du fait du morcellement des terres combiné aux effets de l'érosion qui emporte des terres arables rendant la population paysanne dans un état d'insécurité alimentaire et un faible revenu quasi permanents.

Dans le cadre de lutte contre la pauvreté, FH/Rwanda intervient dans les Districts de Muhanga, Kamonyi et Ruhango de la Province du Sud. Ces trois districts s'inscrivent parmi les districts les plus pauvres du pays notamment à cause du taux élevé des veuves et orphelins du génocide et la guerre de 1994, à cause de la qualité des sols qui sont essentiellement arides, la forte densité de la population et le taux d'analphabétisme élevé. Food for the Hungry/Rwanda appuie de nombreuses associations dont 68 d'agriculteurs et éleveurs dans ces districts, confrontés aux obstacles multiples tels que :

- *La rareté des sols à cultiver*
- *Faible revenu agricole parfois à cause de la faible productivité des sols*
- *L'insécurité alimentaire*
- *La sous-alimentation*

Le projet permettra aux agricultrices et agriculteurs de pratiquer une agriculture professionnalisée qui leur assurera la sécurité alimentaire et rehaussera leur revenu familial.

4.2. Démarche d'identification du projet (origine, idée de départ, etc.)

Food for the Hungry/Rwanda travaille dans les trois districts cités ci-haut depuis plus de 7 ans avec les programmes qui assistent les enfants les plus vulnérables, (Le Programme de parrainage, le Programme des enfants chefs de ménages, ainsi que le programme qui assiste les enfants affectés et infectés par le VIH/SIDA) en collaboration avec les autorités locales et ecclésiastiques.

Dans le cadre de cette collaboration, Food for the Hungry/Rwanda a formé les populations bénéficiaires directes de ses projets et programmes des districts de Kamonyi, Ruhango et Muhanga sur les associations. Ainsi, plus 200 associations qui mènent des activités agricoles et non agricoles, génératrices de revenus ont été appuyées.

L'initiative de ce projet émane des besoins prioritaires exprimés par des membres des 68 associations qui mènent des activités agricoles appuyée par Food for the Hungry/Rwanda, pendant l'évaluation effectuée dans le but de pérenniser les activités entreprises par ces associations.

Les membres de ces associations seront les pièces maîtresses du projet depuis les phases du début jusqu'à la fin et après dans l'évaluation finale du projet.

Ce projet permettra aux bénéficiaires directs et indirects de s'intégrer dans des programmes de développement qui mettent en exergue la politique de l'auto appropriation des activités qui génèrent des revenus et leur évitera la dépendance des programmes d'urgence.

4.3. Articulation du projet avec le cadre de référence national (politique nationale, plans nationaux d'action dans le principal domaine d'intervention, etc.) et relations existantes avec d'autres intervenants sur le terrain (autres ONG, gouvernements, ministères, université ou institut de recherche, agences bilatérales et multilatérales de coopération, etc.)

Ce projet s'inscrit dans la politique nationale de l'agriculture au Rwanda tels que décrit dans la Vision 2020. Les points fondamentaux de cette politique sont les suivants :

- *La régionalisation des cultures*
- *L'introduction des semences sélectionnées*
- *L'introduction de terrasses radicales et d'autres techniques de lutte contre l'érosion*

Pratique d'une agriculture professionnelle qui utilise des intrants agricoles.

Ce projet va renforcer les efforts fournis par des organisations locales ainsi que des institutions œuvrant dans le domaine de l'agriculture dans ces trois districts, telles que l'Association Rwandaise de Développement intégré (ARDI), Association INGABO, Institut des Sciences Agronomiques du Rwanda (ISAR), Rwanda Agricultural Development Agency (RADA) qui ne cessent de sensibiliser les populations locales sur l'agriculture moderne professionnelle et sont très impliquées dans la vulgarisation et multiplication des semences sélectionnées dans les districts de Ruhango, Muhanga et Kamonyi.

5. Objectifs et Stratégies du Projet

5.1. Objectifs général, à moyen / long terme

Contribuer à l'augmentation des revenus familiaux et l'autosuffisance alimentaire des familles vivant dans les districts de Muhanga, Ruhango et Kamonyi.

5.2. Objectifs spécifiques, à court terme

- *Augmenter la productivité agricole par le biais de l'introduction des semences de qualité*
- *Augmenter les revenus des familles par l'accroissement des ventes des produits agricoles*
- *Promotion d'une agriculture professionnelle de qualité*

5.3. Stratégie prévue pour atteindre les objectifs du projet (méthodes utilisées sur le terrain).

Des voyages d'étude seront conduits en collaboration avec les autorités techniques en agriculture. Ils seront effectués pour permettre aux bénéficiaires de voir et comprendre l'utilisation des semences sélectionnées et l'approche de la régionalisation des cultures qui est une méthode préconisant aux populations locales de planter une culture appropriée dans une région appropriée. Tout ceci se fera en collaboration avec des organes spécialisés en agriculture, qui assureront les différentes formations y relatives.

FH/Rwanda en collaboration avec les organes compétents en agriculture dans chaque district, se chargera de l'achat et la distribution du matériel et de la semence sélectionnée aux associations d'agriculteurs. Il assurera également des formations régulières aux membres de ces associations, en particulier les formations relatives à l'entrepreneuriat, organisation des associations et coopératives, éducation à l'épargne et crédit, les éléments de base de gestion des crédits agricoles, la comptabilité élémentaire, les éléments de base de marketing, constitution des groupes de caution solidaire. Food for the Hungry se chargera également du suivi régulier des activités menées par chaque association et donnera conseils pour la bonne gestion de ces associations.

Les membres des associations financées par le projet seront appuyés pour travailler avec les banques et les institutions de micro finances dans le but de renforcer en eux un esprit d'autofinancement pour se débarrasser de l'aide extérieure dans l'avenir. Ce projet va intégrer dans son budget une rubrique intitulée fond de garantie pour des associations agricoles, qui sera versé à la banque comme fond de garantie: Cette somme servira aux associations n'ayant pas de garantie pour demander un crédit bancaire, d'accéder aux crédits agricoles avec des conditions douces de remboursement. Cette approche sera négociée entre Food for the Hungry/Rwanda et les institutions bancaires présentes dans ces communautés. FH bénéficie d'une importante expérience dans le domaine épargne et crédit dans la province du Sud par le projet PPPMER (Projet pour la Promotion des petites et Moyennes Entreprises Rurales). Ce projet compte au total 400 associations et coopératives regroupant près de 1500 bénéficiaires.

5.4. Principales activités prévues et résultats escomptés (Chronogramme en annexe)

Activités

1. Formation des 2040 membres des 68 associations d'agriculteurs sur le mouvement associatif.
2. Formation des membres sur les techniques agricoles (Rotation des cultures, usage de semences sélectionnées, Régionalisation des cultures, utilisation des intrants agricoles, etc.)
3. Achat du matériel de labour
4. Le labour
5. Achat de semences selon les espèces sélectionnées par les associations
6. Achat des intrants agricoles
7. Plantation
8. Sarclage et mise en place des intrants
9. Récolte et stockage
10. Multiplication des semences
11. Vente
12. Formation des membres des associations sur l'entrepreneuriat, organisation des associations et coopératives, éducation à l'épargne et crédit, les éléments de base de gestion des crédits agricoles, la comptabilité élémentaire, les éléments de base de marketing, constitution des groupes de caution solidaire.

Résultats attendus

A la fin de ce projet :

- *La production agricole et le revenu familial des membres de l'association aura augmenté*
- *Les terres cultivables sont consolidées*
- *Solidarité des membres de l'association assurée*
- *Les semences sélectionnées sont introduites dans la communauté*
- *La sécurité alimentaire sera assurée*

La réduction de la pauvreté sera atteinte aussi par le biais du renforcement du pouvoir d'achat des femmes qui soutiennent la grande partie des ménages. Les femmes auront accès au revenu et leur pouvoir de décision sera accru notamment à travers leur contribution aux travaux des associations et du projet en général.

5.5. Mesures en faveur de l'autonomisation et de l'indépendance du partenaire, y compris financières

Ce projet a pour but de renforcer des projets et programmes déjà existants. Comme nous l'avons signalé ci haut, ceci s'inscrit dans la politique de l'Etat de valoriser l'agriculture. Cependant, l'implication de l'Etat dans la mise en action de cette politique est dans un stade embryonnaire. Ce projet va accentuer le renforcement de capacité en faveur des bénéficiaires directs et indirects.

Les autorités locales et les responsables des associations seront formées à la gestion des associations et coopératives. Cette formation leur permettra d'encadrer et de donner des conseils aux associations pendant et après l'octroi du financement. Ensuite, les responsables des associations seront formés en entrepreneuriat, la conception des projets générateurs de revenus, l'éducation sur l'épargne et crédit, la gestion des crédits agricoles, la comptabilité élémentaire, les éléments de base de Marketing, la constitution des groupes solidaires, etc. Ceci leur permettra aussi d'avoir une connaissance sur les différentes sortes des crédits octroyés par les banques locales. Après cette formation sur l'épargne et crédit, les membres des associations s'organiseront en groupes solidaires pour leur servir de garantie au cas où l'un des membres nécessite un crédit bancaire.

Il sied de signaler qu'au cours de plusieurs années de travail avec la communauté, FHI Rwanda a mis en avant la participation des bénéficiaires dans l'identification des problèmes et des solutions à ceux-ci. Ce projet veut s'assurer de l'autonomisation du projet afin que les bénéficiaires puissent s'approprier les techniques culturelles modernes, faire leurs acquis du projet et améliorer de façon durable leur niveau de vie. Plusieurs actions seront entreprises à cet égard notamment la formation continue des membres des associations, les discussions avec les groupes cibles, l'évaluation conjointe du projet par toutes les parties prenantes sans oublier le rôle de l'organisation comme agent de changement sans imposer le changement.

6. Acteurs /Bénéficiaires directs du projet

6.1. Acteurs/bénéficiaires directs du projet

Acteurs impliqués dans le projet

a. Les associations et leurs comités de gestion

Les membres des associations vont labourer eux-mêmes les parcelles de multiplication des semences améliorées. Les comités vont jouer un rôle d'encadrement et de gestion des associations dans différentes activités menées par l'association. En cas de litige, les responsables des associations interviennent comme des régulateurs des conflits. Ils jouent aussi le rôle de promoteurs des activités pouvant générer des revenus.

b. Food for the Hungry Switzerland (ESFA) et FH/Rwanda

FH/Rwanda effectuera des visites de suivi et participera à toutes les réunions qui ont trait au projet. FH sera le garant de la qualité du programme et de l'exécution du projet selon les termes convenus. Il élaborera les termes de référence pour l'évaluation à mi-parcours et l'évaluation finale du projet.

FH sera responsable du déboursement des montants nécessaires pour l'exécution des travaux. Les rapports financiers de FH seront vérifiés et validés par ESFA qui transmettra les rapports financiers et narratifs à FGC.

FH assurera la formation, le suivi et l'évaluation des activités prévues. FH en collaboration avec les autorités locales se chargera de l'encadrement des populations sur la gestion des terres cultivables, et les différentes techniques agricoles relatives à la production semencière. Elle va aussi assurer la supervision, l'exécution des travaux ainsi que la logistique entendez l'achat du matériel et l'équipement ainsi que leur acheminement sur les sites.

b. Autorités locales

Les autorités locales interviendront pour faciliter la participation des bénéficiaires. Tous les travaux à réaliser seront intégrés dans l'esprit d'appropriation et de pérennité. Elles interviendront aussi dans la gestion quotidienne des associations existantes dans leur communauté. Elles feront partie aussi de l'équipe chargée du suivi et évaluation des activités. Les autorités locales techniciennes en agricultures vont intervenir dans la phase de régionalisation (Approche qui consiste à planter une culture appropriée dans une région appropriée) et rotation de cultures.

d. Les autres ONGs et acteurs

FH collaborera avec les autres ONGs et autres institutions des agri-éleveurs qui encadrent des associations des agri-éleveurs pour échanger des expériences. Nous citerons l'Association INGABO, ARDI, ISAR, DUHAMIC ADRI qui sont des institutions très impliquées dans la vulgarisation et multiplication des semences sélectionnées dans les districts de Ruhango, Muhanga et Kamonyi.

e. Les bénéficiaires directs de l'intervention sont :

2040 membres des 68 associations d'agriéleveurs œuvrant dans les districts de Muhanga, Kamonyi, et de Ruhango. Ils recevront des appuis directs du projet. Ces 2040 membres vont assister 10200 personnes membres de leurs familles dont 60% sont les femmes.

f. Les bénéficiaires indirects

Ce seront surtout les ménages qui vont consommer les productions livrées sur le marché. La communauté toute entière va bénéficier des semences sélectionnées et des techniques modernes introduites par ces associations appuyées par le projet.

6.2. Dynamique de réseau et impact prévisible sur les différents groupes sociaux (jeunes, hommes, femmes, sédentaires / nomades, urbains/ ruraux,....

La réussite de ce projet aura un impact sur les conditions socio économiques de chacun des groupes ci hauts mentionnés :

Les familles par ce projet augmenteront leur revenu familial. Ainsi, elles pourront accroître leur pouvoir d'achat et le taux de divorce sera réduit ; parce que la pauvreté est l'une des causes majeures des conflits familiaux. Les femmes étant membres actifs majoritaires des associations au Rwanda bénéficieront de ce projet, et ceci va diminuer la dépendance excessive des femmes chez les hommes. L'exode rural sera aussi diminué chez les jeunes gens qui fuient leurs villages à cause du manque d'emploi pour se livrer à la consommation de la drogue et de l'alcool.

Les hommes membres de ces associations vaqueront plus à leur travail contrairement à leurs mauvaises habitudes de boire pendant les heures de travail.

Les associations pourront dans l'avenir songer à devenir des coopératives qui octroieront des emplois aux chômeurs vivant dans la communauté.

7. Moyens mis en œuvre – Apports ou ressources humaines, matérielles ou financières

a) par le partenaire suisse et/ou par les partenaires du Nord : ESFA contribuera à l'élaboration des techniques de suivi et évaluation. ESFA sensibilisera aussi la population suisse par rapport à ce projet et les thèmes qu'il met en lumière (autonomisation, production agricole, environnement, etc.)

b) par le partenaire local

Effectif total: Food for the Hungry Rwanda dispose de 80 équipiers, ce qui inclut les directeurs, les spécialistes, des techniciens de terrains et agents de terrains dans différents coins du pays, qui sont à mesure de suivre le projet avec succès. Il dispose des Bureaux à Kigali et à Muhanga dans la province du Sud. L'organisation est suffisamment équipée en matière de logistique pour faciliter l'exécution de ses différents projets et programmes. FH/Rwanda effectuera des visites de suivi et participera à toutes les réunions qui ont trait au projet. FH sera le garant de la qualité du programme et de l'exécution du projet selon les termes convenus. Il élaborera les termes de référence pour l'évaluation à mi-parcours et l'évaluation finale du projet.

FH sera responsable du déboursement des montants nécessaires pour l'exécution des travaux. Les rapports financiers de FH seront vérifiés et validés par ESFA qui transmettra les rapports financiers et narratifs à FGC.

FH assurera la formation, le suivi et l'évaluation des activités prévues. FH en collaboration avec les autorités locales se chargera de l'encadrement des populations sur la gestion des terres cultivables, et les différentes techniques agricoles relatives à la production semencière. Elle va aussi assurer la supervision, l'exécution des travaux ainsi que la logistique entendez l'achat du matériel et l'équipement ainsi que leur acheminement sur les sites.

c) par les bénéficiaires directs :

Les 2040 membres d'associations disposent des terres cultivables, d'une main d'œuvre forte et quelques matériaux de première nécessité tels que les houes, machettes, arrosoirs etc....Les membres des associations vont labourer eux-mêmes les parcelles de multiplication des semences améliorées. Les comités vont jouer un rôle d'encadrement et de gestion des associations dans différentes activités menées par l'association. En cas de litige, les responsables des associations interviennent comme des régulateurs des conflits. Ils jouent aussi le rôle de promoteurs des activités pouvant générer des revenus.

Autorités locales

Les autorités locales interviendront pour faciliter la participation des bénéficiaires. Tous les travaux à réaliser seront intégrés dans l'esprit d'appropriation et de pérennité. Elles interviendront aussi dans la gestion quotidienne des associations existantes dans leur communauté. Elles feront partie aussi de l'équipe chargée du suivi et évaluation des activités. Les autorités locales techniciennes en agricultures vont intervenir dans la phase de régionalisation (Approche qui consiste à planter une culture appropriée dans une région appropriée) et rotation de cultures.

8. Suivi et Evaluation (au niveau de l'AM)

8.1. Quels sont les effets attendus du projet (influence du projet sur son environnement) ?

Impact Escompté sur les groupes cibles/bénéficiaires.

Les actions qui seront menées dans le cadre du présent projet auront un impact dans la communauté.

Impact social :

Les rencontres régulières des membres des associations constituent le pilier de l'unité et la réconciliation. A travers ces rencontres les membres des associations ont le privilège de partager des messages relatifs à la gestion des projets générateurs de revenu, résolution des conflits, de prévention et lutte contre le Sida etc.

Le suivi des différentes formations qui seront organisées dans le cadre du projet va permettre de renforcer la cohésion sociale à travers les rencontres régulières et l'intérêt commun.

Impact sur la production et la réduction de la pauvreté.

Le principal objectif du projet est d'augmenter la production agricole et accroître le revenu familial à travers la promotion d'une agriculture professionnelle. Puisque les récoltes seront augmentées, elles serviront à des fins multiples comme l'autosuffisance alimentaire, la vente des produits vivriers qui

augmentera le pouvoir d'achat des ménages. Ainsi, les dépenses autrefois allouées uniquement à l'achat des aliments et semences pourront être aussi investies dans d'autres projets qui génèrent des revenus.

Impact sur l'environnement

Les cultures qui seront pratiquées par les associations n'ont aucun impact négatif sur l'environnement. Cependant, les formations qui seront délivrées vont s'étendre sur la protection de l'environnement. Les sujets qui seront traités sont par exemple la vulgarisation des terrasses radicales, la plantation des arbres antiérosifs, le creusement de caniveaux antiérosifs etc.

Impact sur la gouvernance locale.

Ce projet revêt d'un impact très remarquable au niveau de la gouvernance locale. Par sa contribution au développement du mouvement associatif et à l'épanouissement de la société civile, il contribue sensiblement au renforcement des capacités locales et donne la parole aux sans voix qui sont généralement les ménages à faible revenu. La participation dans un projet de développement en plus des bénéfices matériels, donne aux bénéficiaires le cadre et l'occasion de consolider les liens sociaux et d'exercer leur droit. Il est aussi important de noter que le gouvernement rwandais encourage le développement coopératif et qu'à ce titre ce projet sera d'un apport considérable dans ce domaine.

Cependant, le projet va renforcer le pouvoir de la communauté à la base à travers la participation :

- L'encadrement des associations par les organes compétents respectifs des secteurs et cellules.
- Le suivi de toutes les activités du projet va inspirer les autorités locales à faire des projets similaires en faveur de la communauté

8.2. Quels sont les principaux indicateurs que vous avez identifiés lors de la négociation du projet avec votre partenaire pour assurer le suivi du projet ?

- % d'augmentation de la production agricole et rendement par ha
- Taux d'accroissement des superficies consolidées dans le but de planter les cultures améliorées et appropriée dans une région appropriée
- % des parents capables de payer les frais scolaires de leurs enfants et la mutuelle de santé.
- % de femmes dans les associations.
- % des bénéficiaires vivant dans la sécurité alimentaire.
- % des bénéficiaires intégrés dans la mutuelle de Santé
- % des bénéficiaires qui cultivent des cultures issues des semences améliorées

9. Organe de contrôle financier du projet et des partenaires

a) dans le pays de réalisation

Ce projet se conformera aux standards reconnus selon les normes internationales et les procédures logistiques et financières de Food for the Hungry. La qualité, la transparence, les délais de livraison, l'intégrité et les prix sont autant de facteurs déterminants qui seront considérés.

b) en Suisse

Le contrôle financier du projet sera assuré par le directeur de l'Association en Suisse et le trésorier (membre du comité de l'Association). Les comptes, séparés par projet, sont révisés par des réviseurs indépendants. L'Association dispose du label « Code d'honneur » de l'AES, similaire à celui du ZEWO.

c) Audit interne et externe

A part les mécanismes de contrôle interne, ce projet sera également soumis au contrôle de l'auditeur interne régional des comptes basé à Addis Ababa en Ethiopie. En vue d'assurer la transparence et garantir l'équité des opérations, un audit externe sera conduit sur le projet. Le rapport de l'audit sera partagé avec ESFA et la FGC.

10. Autres informations jugées nécessaires

Date : Genève, le 29 avril 2008

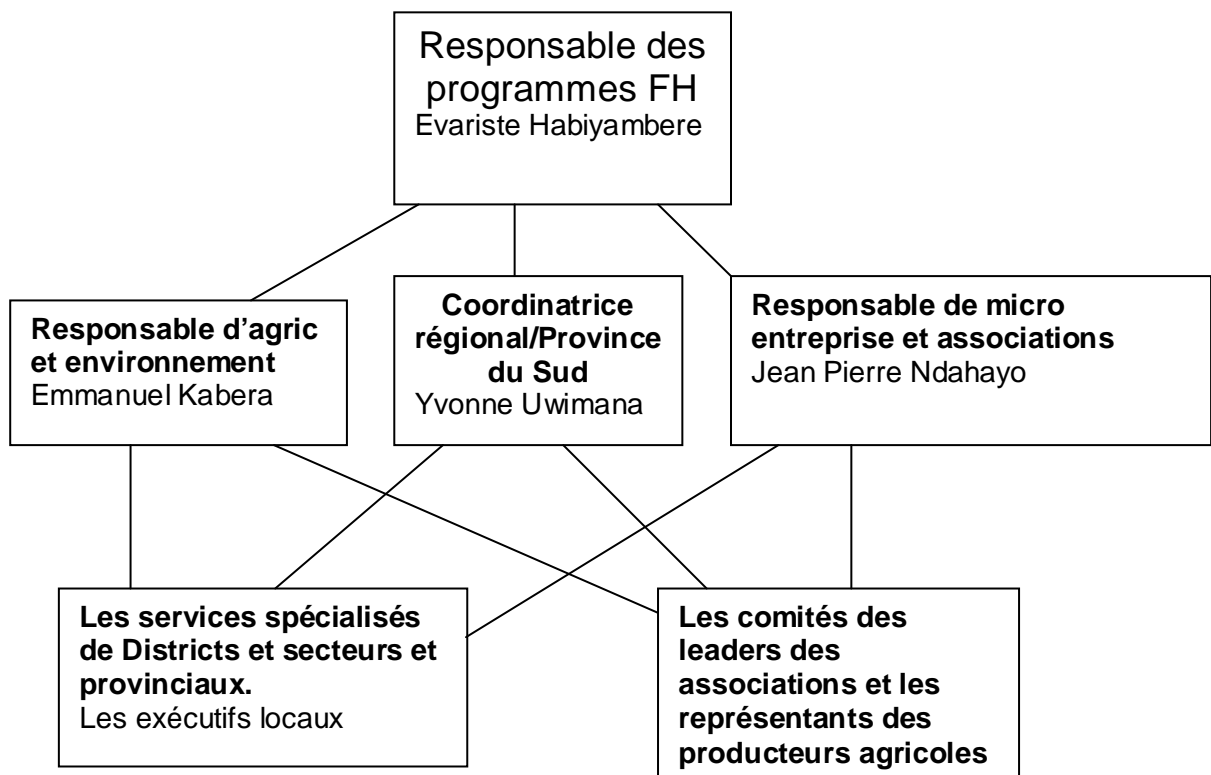
Signature :

DOCUMENTS CONSTITUANT LE DOSSIER :

1. *Descriptif concret sur une page avec photos*
2. *Questionnaire de présentation*
3. *Budget récapitulatif (Annexe I)*
4. *Organigramme du projet (FH/Rwanda) (Annexe II)*
5. *Cadre logique du Projet (Annexe III)*

Pour le rapporteur et le secrétariat : Rapport d'activités de FH Rwanda pour Minaloc 2006 et 2007, Budget sommaire 2008 de FH Rwanda.

Annexe II Organigramme du projet d'appui aux associations agricoles



Annexe III

CADRE LOGIQUE DU PROJET D'APPUI AUX ASSOCIATIONS AGRICOLES

Résumé descriptif	Logique d'intervention	Indicateurs objectivement vérifiables	Sources et moyens de vérification	Hypothèses
Objectif global	Le projet va contribuer à l'augmentation des revenus familiaux et l'autosuffisance alimentaire des ménages vulnérables par le biais du renforcement des associations agricoles et leur capacité de s'autofinancer dans l'avenir.	80% de la population capable de satisfaire convenablement leurs besoins fondamentaux : Se nourrir, mutuelle de santé, scolarité des enfants. (La situation de départ est de 30%)	-Les visites sur terrain ; Rapports périodiques -Rapports des évaluations ponctuelles - Enquêtes	- La population reste attachée aux associations.
Objectifs spécifiques	Augmenter la productivité agricole par le biais de l'introduction des semences de qualité	200% d'augmentation de la production agricole et rendement par ha. (Prière de se référer au tableau des cultures et rendements en annexe.) 80% d'accroissement des superficies consolidées dans le but de planter les cultures améliorées et appropriée dans une région appropriée. (La situation de départ est de 10%)	-Les visites sur terrain ; -Rapports périodiques -Rapports des évaluations ponctuelles	-Le climat sera favorable -Les semences de qualité seront accessibles.
	Augmenter les revenus des familles par l'accroissement des ventes des produits agricoles	80% des parents capables de payer les frais scolaires de leurs enfants et la mutuelle de santé. (La situation de départ est de 60%) 80% des bénéficiaires vivent au-dessus du seuil de pauvreté (1 \$/Jour) (La situation de départ est de 30%)	-Les visites sur terrain ; -Rapports périodiques -Rapports des évaluations ponctuelles	-Les produits agricoles seront compétitifs.
	Promotion d'une agriculture professionnelle de qualité	80% des bénéficiaires qui cultivent des cultures issues des semences améliorées. (La situation de départ est de 20%.)	Enquêtes et rapports	
	Promouvoir l'acquisition des crédits pour les associations agricoles par le biais des fonds de garantie	68 associations vont bénéficier des fonds de garantie	-Rubriques de relevés bancaires -Rapports des associations - Conclusions des travaux d'audit	Les associations vont bien utiliser les fonds de garantie et les banques vont octroyer les crédits.
Résultats	Le revenu familial des membres de l'association sera augmenté Les terres cultivables sont consolidées Solidarité des membres de l'association assurée Les semences sélectionnées sont introduites dans la communauté La sécurité alimentaire sera assurée Les associations vont acquérir les fonds de garantie	2040 membres des 68 associations d'agriculteurs seront formés sur les techniques agricoles, la gestion des mouvements associatifs, l'entrepreneuriat et marketing. 136 ha de terres consolidées (terrains difficiles) 252 ha cultivées suivant les standards et utilisant les techniques agricoles modernes et semences sélectionnées. 68 associations vont bénéficier des fonds de garantie	- Enquêtes -Rapports	-Le climat sera favorable et les récoltes seront bonnes
Activités	Formation des membres des associations d'agriculteurs sur le mouvement associatif.	Les moyens financiers du budget approuvé seront utilisés pour mener à bien ces activités.	-Les enquêtes -Les visites sur terrain ;	-Les associations seront solidaires et collaboreront bien

	<p>Formation des membres sur les techniques agricoles</p> <p>Formation des membres des associations sur l'entreprenariat, organisation des associations et coopératives, éducation à l'épargne et crédit, les éléments de base de gestion des crédits agricoles, la comptabilité élémentaires, les éléments de base de marketing, constitution des groupes de caution solidaire.</p> <p>Achat du matériel de labour</p> <p>Achat de semence</p> <p>Achat et distribution des intrants agricoles</p> <p>Multiplication des semences</p> <p>Marketing et vente des produits agricoles</p> <p>Préparation des protocoles d'entente avec les institutions bancaires et placement des fonds de garantie au prorata des associations bénéficiaires</p>		<p>-Rapports</p>	<p>pour réussir leurs projets.</p> <p>-Les institutions bancaires vont bien collaborer avec les associations en matière agricole.</p>
--	--	--	------------------	---

Fhuisse Projet pour l'appui des Association des Agri éleveurs dans le Districts de Muhanga, Ruhango et Kamonyi

Change 1 USD = 1.11 CHF

No	FHI # de cpte	Nom de compte	Description	Ratio	Calcul	Montant USD	Total en CHF	Année 1 CHF	Année 2 CHF
1		Personnel							
	501	1 Cordinateur régional	Coordination	\$700/mois	\$700x24 mois	16'800	18'648	9'324	9'324
		1 responsable de l'agriculture et environ	Suivi technique agricole et environnemental	\$500/mois	\$500x24 mois	12'000	13'320	6'660	6'660
		1 responsable de micro entreprise et de	Suivi micro-finance et économie	\$1000/mois	\$1000x24 mois	24'000	26'640	13'320	13'320
		1 chargé de suivi et évaluation	Suivi/évaluation programme	\$250/mois	\$250x24 mois	6'000	6'660	3'330	3'330
		S/Total personnel				58'800	65'268	32'634	32'634
2		Formation							
	515	Formation pour les Beneficiaires	Formation sur les techniques agricoles modernes, projets generateurs de revenus, épargne et crédits, Comptabilité élémentaire, organisation des groupes associatifs, Caution solidaire, Marketing, Gestion de crédit agricole	\$100/Association	\$100 x 68 Associations	6'800	7'548	4'529	3'019
			Voyage étude pour des responsables des associat	\$100/Association	\$100 x 68 Associations	6'800	7'548	4'529	3'019
		S/Total formation				13'600	15'096	9'058	6'038
3		Administration							
	530	Location	Location du Bureau	\$50/month	\$50 x24	1'200	1'332	666	666
	531	Entretien Bureau	Eau/Electricite	\$25/month	\$25 x 24	600	666	333	333
	512	Frais d'audit	Evaluation externe	500 USD/jour		10'000	11'100	0	11'100
		S/Total Administration				11'800	13'098	999	12'099
4		Equipement							
	540	Materiel de Bureau	Matériel de bureau, Matériel pour la formation etc	\$25/month	\$25 x 24	600	666	333	333
	541	Communication	Téléphone, fax, postage, email... directement liés	\$50/month	\$20x24	480	533	266	266
	543	Les frais bancaires	Frais bancaires	\$ 75/month	\$25 x 24	600	666	333	333
	520	Les frais de suivi des activités	Les frais de suivi et évaluation	\$1500/An	\$1500 X 2ans	3'000	3'330	1'665	1'665
	525	Déplacements moto	Frais kilométriques pour 2 motos	1,500Km x 1 x24 x \$0.1	1,500Km x 2 x 24 x \$0.5	36'000	39'960	19'980	19'980
		S/Total Equipement				40'680	45'155	22'577	22'577
5	556	Appui à la communauté							
		Mise en culture	Marquage, piquetage, stabilisation des talus, etc. Ananas, Fruit de la passion, Pomme de Terre, Prune du Japon, Carottes, Oignons, etc...)	\$250/Ha	\$250 x 136 Ha	34000	37'740	22'644	15'096
		Achat Semences		\$500/Association	\$500 x 68 Associations	34000	37'740	22'644	15'096
		Achat des Engrais	Amendement en engrais organique ou chaux	\$150/Ha	\$150 x 252 Ha	37800	41'958	25'175	16'783
		Fonds de garantie agricole	Fonds de garantie pour 68 associations agricoles	\$570/Association	\$570x68	38760	43'024	43'024	0
		Materiel de Labour	Achat de Materiel de Labour et Arrosage			5'000	5'550	5'550	0
		S/Total appui à la communauté				149'560	166'012	119'037	46'975
		SOUS TOTAL GENERAL				274'440	304'628	184'305	120'323
	602	Divers et imprévus		5%		13'722	15'231	9'215	6'016
		Coût de gestion du projet		10%		27'444	30'463	18'430	12'032
		COÛT TOTAL DU PROJET				315'606	350'323	211'950	138'371
		Part financé par ESFA/FH				22'400	24'864		
		Part financée par la FGC				234'406	260'191		
		Part recherchée				58'800	65'268		